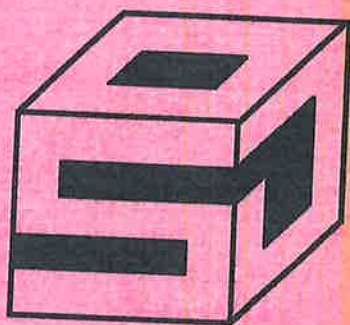


涉执房地产处置司法 评估报告



项目名称：黄骅市海茳房地产开发有限公司名下位于黄骅市经济
开发区金江路南、规划东泰道东侧骅都福苑9号住宅
楼1单元34套住房司法鉴定估价

估价机构：河北金盛德房地产估价有限公司

估价报告编号：冀金盛德【2021】（估）字第11022号

提交报告日期：2021年11月18日

涉执房地产处置司法 评估报告

项目名称：黄骅市海茺房地产开发有限公司名下位于黄骅市经济开发区金
江路南、规划东泰道东侧骅都福苑 9 号住宅楼 1 单元 34 套住
房司法鉴定估价

估价委托人：黄骅市人民法院

房地产估价机构：河北金盛德房地产估价有限公司

注册房地产估价师：田艳素 注册号：1320120056

李龙飞 注册号：1320190046

估价报告出具日期：2021 年 11 月 18 日

报告编号：冀金盛德【2021】（估）字第 11022 号

致估价委托人函

黄骅市人民法院:

受贵院委托, 本公司对贵院受理的张福建申请执行黄骅市海茳房地产开发有限公司、王海茳一案涉及的黄骅市海茳房地产开发有限公司名下位于黄骅市经济开发区金江路南、规划东泰道东侧骅都福苑 9 号住宅楼 1 单元 34 套住房的价值进行了评估。

估价目的: 为贵院确定财产处置参考价提供参考依据。

估价对象: 黄骅市海茳房地产开发有限公司名下位于黄骅市经济开发区金江路南、规划东泰道东侧骅都福苑 9 号住宅楼 1 单元 34 套住房。根据委托人提供的资料, 9#楼 1 单元 34 套住宅每套建筑面积均为 125.69 m², 建筑面积合计 4273.46 m²。

财产范围为估价对象房屋所有权及所分摊的土地使用权, 包括与估价对象房屋不可分割的基本固定装修及保证房屋正常使用功能的附属配套设施, 但不包含动产、债权债务、特许经营权等其他资产。

价值时点: 2021 年 9 月 17 日。

价值类型: 市场价值。

市场价值为估价对象经适当营销后, 由熟悉情况、谨慎行事且不受强迫的交易双方, 以公平交易方式在价值时点自愿进行交易的金额。

估价方法: 比较法、收益法。

估价结果: 估价人员遵循估价原则, 按照估价程序, 通过对影响房地产价值的因素进行综合分析和科学测算, 综合确认估价对象在价值时点的市场价值共计 2959.40 万元 (人民币大写: 贰仟玖佰伍拾玖万肆仟元整), 详见下表:

序号	户室号	建筑面积 (m ²)	用途	单价 (元/m ²)	总价 (万元)
1	9-1-101	125.69	住宅	6805	85.53
2	9-1-201	125.69	住宅	6805	85.53
3	9-1-301	125.69	住宅	6805	85.53

4	9-1-401	125.69	住宅	6805	85.53
5	9-1-501	125.69	住宅	6939	87.22
6	9-1-601	125.69	住宅	6939	87.22
7	9-1-701	125.69	住宅	6939	87.22
8	9-1-801	125.69	住宅	6939	87.22
9	9-1-901	125.69	住宅	7079	88.98
10	9-1-1001	125.69	住宅	7079	88.98
11	9-1-1101	125.69	住宅	7079	88.98
12	9-1-1201	125.69	住宅	7079	88.98
13	9-1-1301	125.69	住宅	6939	87.22
14	9-1-1401	125.69	住宅	6939	87.22
15	9-1-1501	125.69	住宅	6939	87.22
16	9-1-1601	125.69	住宅	6939	87.22
17	9-1-1701	125.69	住宅	6675	83.90
18	9-1-102	125.69	住宅	6805	85.53
19	9-1-202	125.69	住宅	6805	85.53
20	9-1-302	125.69	住宅	6805	85.53
21	9-1-402	125.69	住宅	6805	85.53
22	9-1-502	125.69	住宅	6939	87.22
23	9-1-602	125.69	住宅	6939	87.22
24	9-1-702	125.69	住宅	6939	87.22
25	9-1-802	125.69	住宅	6939	87.22
26	9-1-902	125.69	住宅	7079	88.98
27	9-1-1002	125.69	住宅	7079	88.98
28	9-1-1102	125.69	住宅	7079	88.98
29	9-1-1202	125.69	住宅	7079	88.98
30	9-1-1302	125.69	住宅	6939	87.22
31	9-1-1402	125.69	住宅	6939	87.22
32	9-1-1502	125.69	住宅	6939	87.22
33	9-1-1602	125.69	住宅	6939	87.22
34	9-1-1702	125.69	住宅	6675	83.90
合计		4273.46	住宅		2959.40

特别提示:

1. 估价结果应用有效期自本估价报告出具之日起壹年内有效。如超过有效期或在此期间市场变化较快或国家经济形势、城市规划、相关税费和银行利率发生变化, 估价结果应做相应调整或重新估价。

2. 本次估价结果未扣除预期实现交易结果的处置费用和税金。

3. 报告使用人在使用本报告之前须对报告全文，特别是“估价的假设和限制条件”认真阅读，以免使用不当，造成损失！
4. 本次评估交付委托人评估报告原件伍份，报告复印件无效。
5. 当事人或者其他利害关系人对评估报告有异议的，在收到评估报告后五日内以书面形式向黄骅市人民法院提出。
6. 在评估报告使用期限或者评估结果有效期内，评估报告或者评估结果未使用之前，如果估价对象状况或者房地产市场状况发生明显变化的，评估结果应当进行相应调整后才可使用。

特此函告

河北金盛德房地产估价有限公司

法定代表人: 张雪



2021年11月18日

目 录

一、估价师声明.....	5
二、估价假设和限制条件.....	6
三、估价结果报告.....	9
(一) 估价委托人.....	9
(二) 房地产估价机构.....	9
(三) 估价目的.....	9
(四) 估价对象.....	9
(五) 价值时点.....	12
(六) 价值类型.....	12
(七) 估价原则.....	12
(八) 估价依据.....	13
(九) 估价方法.....	14
(十) 估价结果.....	16
(十一) 注册房地产估价师.....	17
(十二) 实地查勘期.....	17
(十三) 估价作业期.....	17
四、附 件.....	18
附件一：委托书复印件	
附件二：估价对象权属证明复印件	
附件三：估价对象现场照片及所处位置示意图	
附件四：估价机构营业执照复印件	
附件五：估价机构资质证书复印件	
附件六：注册房地产估价师资格证书复印件	
五、估价技术报告（存档备查）	

注册房地产估价师声明

我们郑重声明:

- 1、注册房地产估价师在本估价报告中对事实的说明是真实和准确的,没有虚假记载、误导性陈述和重大遗漏。
- 2、本估价报告中的分析、意见和结论是我们自己公正的专业分析、意见和结论,但受到本估价报告中的假设和限制条件的限制。
- 3、注册房地产估价师与本估价报告中的估价对象没有现实或潜在的利益,与估价委托人及估价利害关系人没有利害关系,也对估价对象、估价委托人及估价利害关系人没有偏见。
- 4、我们依照中华人民共和国国家标准 GB/T50291—2015《房地产估价规范》、中华人民共和国国家标准 GB/T50899-2013《房地产估价基本术语标准》进行分析,形成意见和结论,撰写本估价报告。
- 5、我公司于 2021 年 9 月 17 日派估价人员对估价对象进行了实地查勘及相关资料的搜集工作。估价人员不承担对估价对象建筑结构、质量进行调查的责任和其他被遮盖、未暴露及难于接触到部分进行检视的责任。

估价的假设和限制条件

一、一般假设

一般假设：对估价所依据的估价委托人提供的估价对象的权属、面积等资料进行了审慎检查，在无理由怀疑其合法性、真实性、准确性和完整性且未予以核实的情况下，对其合法、真实、准确和完整的合理假设；对房屋安全、环境污染等影响估价对象价值的重大因素给予了关注，在无理由怀疑估价对象存在安全隐患且无相应的专业机构进行鉴定、检测的情况下，对其安全的合理假定等。

1、本估价报告依据委托人调取的相关资料出具，在无理由怀疑其合法性、真实性、准确性和完整性且未予以核实的情况下，评估设定委托人提供的情况和资料是真实、完整、有效的，估价对象无权属纠纷。

2、关注了房屋安全、环境污染等影响估价对象价值的重大因素，经实地查勘并依常规判断，假定房屋质量及居住环境是安全的，在耐用年限或土地使用期限内能够正常使用。

3、注册房地产估价师未对房屋建筑面积进行专业测量，经实地查勘，估价对象房屋建筑面积与《分户面积明细表》记载面积大体相当。

4、根据委托人提供的资料及估价人员现场勘察了解，本次估价假定估价对象不存在租赁权、用益物权及占有使用情况。

5、本次估价假设估价对象不存在欠缴税金及相关费用，包括税收、物业费、供暖费、水电气等及其滞纳金。

6、估价对象在价值时点的房地产市场为公开、平等、自愿的交易市场，即能满足以下条件：

- (1) 交易双方自愿地进行交易；
- (2) 交易双方处于利己动机进行交易；
- (3) 交易双方精明、谨慎行事，并了解交易对象、知晓市场行情；
- (4) 交易双方有较充裕的时间进行交易；
- (5) 不存在特殊买者的附加出价。

7、估价对象应享有公共部位的通行权及水电等共用设施的使用权。

8、估价对象存在的可能影响评估结论的瑕疵事项，在委托时未作特殊说明且评估人员根据专业经验一般不能获知的情况下，评估机构及评估人

员不承担相关责任。

二、未定事项假设

应说明对估价对象所必需的尚未明确或不够明确的土地用途、容积率等事项所做的合理的、最可能的假定。

本报告无此项假设。

三、背离事实假设

应说明因估价目的的特殊需要、交易条件设定或约定，对估价对象状况所做的与估价对象在价值时点的状况不一致的合理假定。

估价对象已被查封，结合本次估价目的需要，不考虑产权纠纷、查封及抵押、其他担保等因素的影响。

四、不相一致假设

应说明在估价对象的实际用途、登记用途、规划用途等用途之间不一致，或不同权属证明上的权利人之间不一致，估价对象的名称或地址不一致等情况下，对估价所依据的用途或权利人、名称、地址等的合理假定。

本报告无此项假设。

五、依据不足假设

应说明在估价委托人无法提供估价所必需的反映估价对象状况的资料及注册房地产估价师进行了尽职调查仍然难以取得该资料的情况下，缺少该资料及对相应的估价对象状况的合理假定。

本报告无此项假设。

六、本报告使用的限制条件

1、本评估报告和估价结果应当按照法律规定和评估报告载明的用途、使用人、使用期限等使用范围使用评估报告。否则，我公司和注册房地产估价师依法不承担责任。

2、估价报告应用有效期自本估价报告出具之日起壹年内有效。如超过有效期或价值时点之后、有效期内估价对象或国家经济形势、城市规划、房地产税费政策等发生变化，对估价结果产生明显影响时，委托人应及时聘请房地产估价机构对估价结果做相应调整或重新估价。

3、未经本估价机构书面同意，任何单位或个人不得将本估价报告全部或部分内容发表于任何公开媒体上。

4、本评估报告估价结果仅为人民法院确定财产处置参考价服务，不是估价对象处置可实现的成交价格，也不应当被视为估价对象处置成交价格的保证。

5、本估价报告经估价机构加盖公章、法定代表人签名（或盖章）及注册房地产估价师签名后方可有效。

6、本报告中数据全部采用计算机连续运算所得出，由于在技术报告中的计算公式数据均按四舍五入保留两位小数或取整，因此可能出现个别等式左右两边不完全相等的情况。此为正常情况，不影响计算结果及最终评估结论的准确性。

7、财产拍卖或者变卖之日与价值时点不一致，可能导致评估结果对应的估价对象状况、房地产市场状况、欠缴税费状况等与财产拍卖或者变卖时的相应状况不一致，发生明显变化的，评估结果应当进行调整后才可使用。

8、如发现本估价报告文字或数字因校对或其他类似原因出现差错时，请通知本公司进行更正。

七、其他需要声明的事项

1、估价人员对估价对象进行了现场查勘，并对估价对象现场查勘的客观性、真实性、公正性承担责任。但评估人员对估价对象的勘察，限于估价对象的外观和使用状况。除非另有协议，评估人员不承担对评估标的物建筑结构质量进行调查的责任，也不承担对木质工程，其它被遮盖、未暴露及难于接触到的部分进行检视的责任。

2、本次估价未考虑估价对象若存在抵押、担保、查封等情况对房地产价值的影响，对其能否办理产权变更不做保证。

3、本次评估未考虑评估费、拍卖费、诉讼费、律师费等财产处置费用对估价结果的影响，有请报告使用者予以注意。

4、我们已在能力范围内核实了领勘人指认的物业位置和界址，但不排除领勘人误指的可能，如果位置失实或界址不清晰，将导致估值失准。

房地产估价结果报告

一、估价委托人

委托人: 黄骅市人民法院

住所: 黄骅市渤海西路 566 号

二、房地产估价机构

房地产估价机构: 河北金盛德房地产估价有限公司

法定代表人: 张雪

资格等级: 贰级

资质证书号: 冀建房估(石)14号

联系地址: 河北省石家庄市新华区中华北大街50号军创园2-2-701

联系人: 么玉霞

联系电话: 0311-85368311

三、估价目的

确定估价对象于价值时点的公开市场价值, 为贵院确定财产处置参考价提供参考依据。

四、估价对象

1、估价对象财产范围

财产范围为估价对象房屋所有权及所分摊的土地使用权, 包括与估价对象房屋不可分割的基本固定装修及保证房屋正常使用功能的附属配套设施, 但不包含动产、债权债务、特许经营权等其他资产。

2、估价对象基本状况

1、名称: 黄骅市海茳房地产开发有限公司名下位于黄骅市经济开发区金江路南、规划东泰道东侧骅都福苑 9 号住宅楼 1 单元 34 套住房。

2、坐落: 黄骅市金江路南、规划东泰道东侧。

3、规模: 9#楼 1 单元 34 套住宅每套建筑面积均为 125.69 m², 建筑面积合计 4273.46 m²。

4、用途: 设计用途及实际用途均为住宅。

5、权属：房屋所有权人为黄骅市海茳房地产开发有限公司，权属清晰。

（三）土地基本状况

1、宗地位置：北至金江路，西至东泰道。

2、宗地形状：宗地形状大致呈长方形，形状规则，对土地利用有利。

3、开发程度：至价值时点，宗地开发程度达到红线外“七通”（即通路、通电、通讯、供水、排水、通暖、通气）。

4、土地使用权类型及土地使用期限：

土地使用权类型为出让，用途为其他普通商品住房用地，终止日期为2086年10月30日，至价值时点剩余使用年限为65.12年。

（四）建筑物基本状况

1、名称：黄骅市海茳房地产开发有限公司名下位于黄骅市经济开发区金江路南、规划东泰道东侧骅都福苑9号住宅楼1单元34套住房。

2、规模：9#楼1单元34套住宅每套建筑面积均为125.69 m²，建筑面积合计4273.46 m²。

3、建筑结构：钢混结构。

4、设施设备：水、电、暖、燃气等基本设施齐全。

5、装饰装修：建筑物外墙2层以下贴砖、2层以上刷涂料，34套住宅入户门均为防盗门、断桥铝窗，室内均为毛坯房。

6、建成时间及成新度：建成于2021年，房屋维护保养情况一般，成新度高。

7、总楼层及层次：总层数为18层，估价对象位于第2-18层（1层为车库）。

（五）估价对象权益基本状况

1、不动产权利登记状况：

根据委托人提供的资料，房屋所有权人为黄骅市海茳房地产开发有限公司，坐落于黄骅市金江路南、规划东泰道东侧，骅都福苑9号住宅楼总建筑面积为8932.92平方米，房屋用途为住宅、储藏间。本次评估估价对象9#楼1单元34套住宅每套建筑面积均为125.69 m²，建筑面积合计4273.46 m²，明细详见下表：

序号	户室号	建筑面积 (m ²)	用途
1	9-1-101	125.69	住宅
2	9-1-201	125.69	住宅
3	9-1-301	125.69	住宅
4	9-1-401	125.69	住宅
5	9-1-501	125.69	住宅
6	9-1-601	125.69	住宅
7	9-1-701	125.69	住宅
8	9-1-801	125.69	住宅
9	9-1-901	125.69	住宅
10	9-1-1001	125.69	住宅
11	9-1-1101	125.69	住宅
12	9-1-1201	125.69	住宅
13	9-1-1301	125.69	住宅
14	9-1-1401	125.69	住宅
15	9-1-1501	125.69	住宅
16	9-1-1601	125.69	住宅
17	9-1-1701	125.69	住宅
18	9-1-102	125.69	住宅
19	9-1-202	125.69	住宅
20	9-1-302	125.69	住宅
21	9-1-402	125.69	住宅
22	9-1-502	125.69	住宅
23	9-1-602	125.69	住宅
24	9-1-702	125.69	住宅
25	9-1-802	125.69	住宅
26	9-1-902	125.69	住宅
27	9-1-1002	125.69	住宅
28	9-1-1102	125.69	住宅
29	9-1-1202	125.69	住宅
30	9-1-1302	125.69	住宅
31	9-1-1402	125.69	住宅
32	9-1-1502	125.69	住宅
33	9-1-1602	125.69	住宅
34	9-1-1702	125.69	住宅
合计		4273.46	

土地用途为其他普通商品住房用地，使用权类型为出让，终止日期为2086年10月30日，整宗地土地使用权面积为36566.00 m²，9#楼1单元34套住宅所分摊的土地使用权为整宗地的一部分。

2、其他权益状况：

(1) 用益权设立情况：国有建设用地使用权（出让）；

- (2) 担保物权设立情况: 无;
- (3) 租赁或占用情况: 无;
- (4) 拖欠工程款、税费情况: 无;
- (5) 查封等形式限制权利情况: 已被查封;
- (6) 权属清晰情况: 权属清晰。

结合本次估价目的需要, 不考虑产权纠纷、查封及抵押、其他担保等因素的影响。

五、价值时点

结合本次估价目的, 本次以完成估价对象现场勘察之日为价值时点, 即 2021 年 9 月 17 日。

六、价值类型

本报告的价值类型为市场价值。

市场价值为估价对象经适当营销后, 由熟悉情况、谨慎行事且不受强迫的交易双方, 以公平交易方式在价值时点自愿进行交易的金额。其价值包含房屋及与房屋不可分割的附属设施设备价值, 以及所分摊的土地使用权价值。

七、估价原则

- 1、独立、客观、公正原则, 要求站在中立的立场上, 实事求是、公平正直地评估出对各方估价利害关系人均是公平合理的价值或价格的原则。
- 2、合法原则, 要求估价结果是在依法判定的估价对象状况下的价值或价格的原则。
- 3、价值时点原则, 要求估价结果是在根据估价目的确定的某一特定时间的价值或价格的原则。
- 4、替代原则, 要求估价结果与估价对象的类似房地产在同等条件下的价值或价格偏差在合理范围内的原则。
- 5、最高最佳利用原则, 要求估价结果是在估价对象最高最佳利用状况下的价值或价格的原则, 最高最佳利用是指房地产在法律上允许、技术上

可能、财务上可行并使价值最大的、可能的利用,包括最佳的用途、规模、档次等。

八、估价依据

(一) 法律、法规、文件依据:

1. 《中华人民共和国资产评估法》已由中华人民共和国第十二届全国人民代表大会常务委员会第二十一次会议于2016年7月2日通过,自2016年12月1日起施行;
2. 《中华人民共和国城市房地产管理法》(2019年8月26日第十三届全国人民代表大会常务委员会第十二次会议第三次修正,自2020年1月1日起施行);
3. 《中华人民共和国土地管理法》(2019年8月26日,十三届全国人大常委会第十二次会议第三次修正,自2020年1月1日起施行);
4. 《中华人民共和国民法典》(2020年5月28日第十三届全国人民代表大会第三次会议通过,自2021年1月1日起施行);
5. 《最高人民法院关于人民法院确定财产处置参考价若干问题的规定》(法释[2018]15号)(2018年6月4日最高人民法院审判委员会第1741次会议通过,自2018年9月1日起实施);
6. 《中华人民共和国房产税暂行条例》(国务院于1986年9月15日发布,自1986年10月1日起施行);
7. 《关于全面推开营业税改征增值税试点的通知》(财税〔2016〕36号);
8. 《关于营改增后契税 房产税 土地增值税 个人所得税计税依据问题的通知》(财税[2016]43号);
9. 《国家税务总局关于小规模纳税人免征增值税征管问题的公告》(国家税务总局公告2021年第5号);
10. 《财政部 税务总局关于实施小微企业普惠性税收减免政策的通知》(财税[2019]13号);

11. 《财政部 税务总局关于明确增值税小规模纳税人免征增值税政策的公告》（财政部 税务总局公告 2021 年第 11 号）。

（二）技术规范依据：

1. 中华人民共和国国家标准《房地产估价规范》（GB/T 50291-2015）；
2. 中华人民共和国国家标准《房地产估价基本术语标准》（GB/T 50899-2013）；
3. 《人民法院委托司法执行财产处置资产评估指导意见》（中评协[2019]14 号）；
4. 《涉执房地产处置司法评估指导意见》（中房学[2021]37 号）。

（三）估价委托人提供的资料

1. 《黄骅市人民法院委托书》；
2. 《商品房预售许可证》；
3. 《分户面积明细表》；
4. 《土地登记审批表》等。

（四）房地产估价机构、注册房地产估价师掌握和搜集的有关资料

1. 估价人员实地查勘资料；
2. 估价人员进行市场调查所搜集掌握的有关资料。

九、估价方法

根据《房地产估价规范》，通行的估价方法有比较法、收益法、假设开发法、成本法，有条件选用比较法进行估价的，应用比较法为主要方法；有收益或潜在收益的房地产采用收益法作为其中的一种估价方法；具有投资开发或再开发潜力的房地产可采用假设开发法作为一种估价方法；在无市场依据或市场依据不充分而不适宜用比较法、收益法、假设开发法进行估价的情况下，可采用成本法进行估价。

估价人员深入细致地分析了评估项目的特点和实际状况，并研究了委托人提供的及所掌握的资料，在实地勘查和市场调查的基础上，考虑估价对象的用途，以及估价对象的实际情况，我们采用比较法、收益法

对估价对象房产价值进行估算。

具体分析如下:

1、估价对象为住宅用房,所在区域内房地产交易市场成熟,类似房地产交易案例较多,适宜采用比较法进行估价;

2、由于估价对象为住宅用房,租赁收益明显,所在区域近期类似房地产租赁市场较活跃,租赁案例较多,可采用收益法进行估价;

3、估价对象属于建成并投入使用的物业,非待开发建设物业,不产生后续开发成本,故不适用假设开发法;

4、估价对象房地产市场依据充分,出租及交易案例较多,其房地产价格与成本关联性弱,房地产的开发成本不能准确反映房地产的市场价值,故不适用成本法进行估价。

综上所述,本次采用比较法、收益法对估价对象房产价值进行估价。

1、比较法:是在求取估价对象房地产价格时,将估价对象房地产与较近时期内已经发生了交易的类似房地产加以比较对照,从已经发生了交易的类似房地产的已知价格,修正得出估价对象房地产价格的一种估价方法。比较法以替代原理为理论基础。

简要测算过程:搜集一定数量的交易实例,选取可比实例一般不少于3个,对可比实例的成交价格进行标准化处理,然后将可比实例与估价对象进行比较修正得到比准价格,再将比准价格采用简单算术平均法计算出估价对象于价值时点的评估单价。

2、收益法:收益法是在评估房地产价格时将预期的估价对象房地产的未来各期的净收益运用适当的资本化率折算到估价时点的现值,并求其现值之和来确定房地产价格的方法。

简要测算过程:首先搜集有关收入和费用资料,再估计未来收益期或持有期,预测未来净收益或期末转售收益,求取报酬率或资本化率,最后选用相应公式计算收益价值。

十、估价结果

估价人员遵循估价原则，按照估价程序，通过对影响房地产价值的因素进行综合分析和科学测算，综合确认估价对象在价值时点的市场价值总价为 2959.40 万元（人民币大写：贰仟玖佰伍拾玖万肆仟元整），详见下表：

序号	户室号	建筑面积 (m^2)	用途	单价 (元/ m^2)	总价 (万元)
1	9-1-101	125.69	住宅	6805	85.53
2	9-1-201	125.69	住宅	6805	85.53
3	9-1-301	125.69	住宅	6805	85.53
4	9-1-401	125.69	住宅	6805	85.53
5	9-1-501	125.69	住宅	6939	87.22
6	9-1-601	125.69	住宅	6939	87.22
7	9-1-701	125.69	住宅	6939	87.22
8	9-1-801	125.69	住宅	6939	87.22
9	9-1-901	125.69	住宅	7079	88.98
10	9-1-1001	125.69	住宅	7079	88.98
11	9-1-1101	125.69	住宅	7079	88.98
12	9-1-1201	125.69	住宅	7079	88.98
13	9-1-1301	125.69	住宅	6939	87.22
14	9-1-1401	125.69	住宅	6939	87.22
15	9-1-1501	125.69	住宅	6939	87.22
16	9-1-1601	125.69	住宅	6939	87.22
17	9-1-1701	125.69	住宅	6675	83.90
18	9-1-102	125.69	住宅	6805	85.53
19	9-1-202	125.69	住宅	6805	85.53
20	9-1-302	125.69	住宅	6805	85.53
21	9-1-402	125.69	住宅	6805	85.53
22	9-1-502	125.69	住宅	6939	87.22
23	9-1-602	125.69	住宅	6939	87.22
24	9-1-702	125.69	住宅	6939	87.22
25	9-1-802	125.69	住宅	6939	87.22
26	9-1-902	125.69	住宅	7079	88.98
27	9-1-1002	125.69	住宅	7079	88.98
28	9-1-1102	125.69	住宅	7079	88.98
29	9-1-1202	125.69	住宅	7079	88.98
30	9-1-1302	125.69	住宅	6939	87.22
31	9-1-1402	125.69	住宅	6939	87.22
32	9-1-1502	125.69	住宅	6939	87.22
33	9-1-1602	125.69	住宅	6939	87.22
34	9-1-1702	125.69	住宅	6675	83.90
合计		4273.46	住宅		2959.40

十一、注册房地产估价师

估价师姓名	房地产估价师注册号	签字	签字日期
田艳素	1320120056	田艳素	2021年11月18日
李龙飞	1320190046	李龙飞	2021年11月18日

十二、实地查勘期

2021年9月17日-2021年9月17日

十三、估价作业日期

2021年9月17日至2021年11月18日

河北金盛德房地产估价有限公司

2021年11月18日



附 件

- 附件一：委托书复印件
- 附件二：估价对象权属证明复印件
- 附件三：估价对象现场照片及所处位置示意图
- 附件四：估价机构营业执照复印件
- 附件五：估价机构资质证书复印件
- 附件六：注册房地产估价师资格证书复印件

黄骅市人民法院
委 托 书

河北金盛德房地产估价有限公司：

我院受理的张福建申请执行黄骅市海茌房地产开发有限公司、王海茌一案，需要对黄骅市海茌房地产开发有限公司名下的位于河北省黄骅市经济开发区骅都福苑9号住宅楼1单元住宅房屋34套的价格进行评估。现将有关材料送去，请指派有关专业人员进行鉴定，提出书面鉴定结论并在鉴定书上签名（盖章），加盖单位公章。鉴定结束后请将鉴定报告送黄骅市人民法院。

接受委托后需遵守如下规定：

- 1、 人民法院司法鉴定对外委托程序；
- 2、 不得在鉴定过程中私自会见当事人及代理人；
- 3、 妥善保管好鉴定材料；
- 4、 履行保密义务；
- 5、 鉴定过程中出现问题时与司法技术室联系，自愿接受其监督管理，并在三十个工作日内做出结论。

联系电话：0317-5811571

二〇二〇年九月十七日



证据四、黄山市行政审批局向海某公司颁发的《商品房预售许可证》

商品房预售许可证

FORWARD SALE LICENSE FOR COMMODITY HOUSE

供房单位:
SELLER: 黄山市海某房地产开发有限公司

项目名称:
PROJECT NAME: 海某御庭住宅小区 S#楼

房屋坐落地点:
LOCATION: 黄山市海某经济开发区... 其中外销建筑面积:

房屋用途性质:
USAGE: 住宅、储藏室

预售对象:
BUYER: 境内、境外自然人

监督银行:
BUYER: 海某房地产开发有限公司

监管账号: 060015000001197

经审查: 批准以上所列

AFTER EXAMINATION, THE ABOVE MENTIONED

商品房预售许可证期限延长至 2022 年 4 月 1 日

商品房房屋公开销售

COMMODITY HOUSES ALLOWED FOR FORWARD SALE

预售许可证号: 2019 第 065 号

() 预售证

预售总建筑面积: 8932.92 平方米, 共 套

TOTAL CONSTRUCTION AREA: 8932.92 SQM ARE METERS, SETS

其中外销建筑面积: 平方米, 共 套

AREA FOR OVERSEAS SELL: SQM ARE METERS, SETS



黄山市行政审批局 制

分户面积明细表

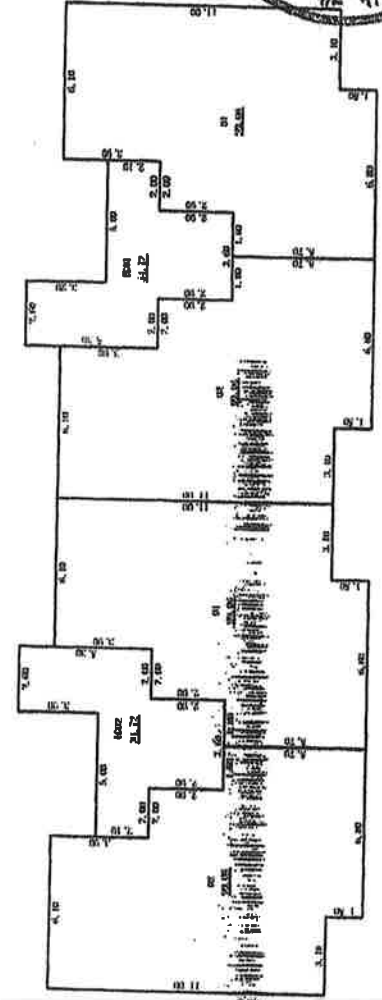
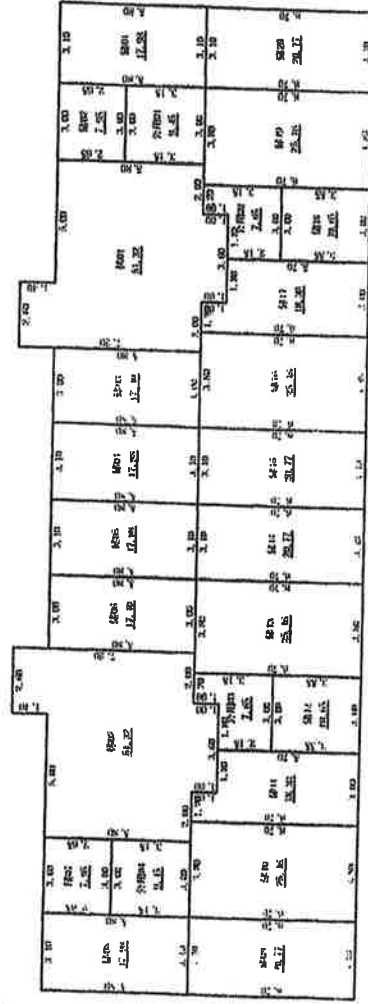
单位: m²

楼层	房号	套内面积	公摊系数	公摊面积	其中 阳台面积	建筑总面积	所在功能区
1层	楼01	7.950	0.056170	1.010		18.99	车库
	楼02	7.950	0.056170	0.450		8.40	车库
	楼03	17.400	0.056170	0.980		18.38	车库
	楼04	17.980	0.056170	1.010		18.99	车库
	楼05	17.980	0.056170	1.010		18.99	车库
	楼06	17.400	0.056170	0.980		18.38	车库
	楼07	7.950	0.056170	0.450		8.40	车库
	楼08	17.980	0.056170	1.010		18.99	车库
	楼09	20.770	0.056170	1.170		21.94	车库
	楼10	25.460	0.056170	1.430		26.89	车库
	楼11	18.300	0.056170	1.030		19.33	车库
	楼12	10.650	0.056170	0.600		11.25	车库
	楼13	25.460	0.056170	1.430		26.89	车库
	楼14	20.770	0.056170	1.170		21.94	车库
	楼15	20.770	0.056170	1.170		21.94	车库
	楼16	25.460	0.056170	1.430		26.89	车库
	楼17	18.300	0.056170	1.030		19.33	车库
	楼18	10.650	0.056170	0.600		11.25	车库
	楼19	25.460	0.056170	1.430		26.89	车库
	楼20	20.770	0.056170	1.170		21.94	车库
2层	2-102	99.060	0.268816	26.630		125.69	住宅
	1-101	99.060	0.268816	26.630		125.69	住宅
	1-102	99.060	0.268816	26.630		125.69	住宅
3层	2-101	99.060	0.268816	26.630		125.69	住宅
	2-201	99.060	0.268816	26.630		125.69	住宅
	1-202	99.060	0.268816	26.630		125.69	住宅
4层	2-202	99.060	0.268816	26.630		125.69	住宅
	2-302	99.060	0.268816	26.630		125.69	住宅
	1-302	99.060	0.268816	26.630		125.69	住宅
5层	2-301	99.060	0.268816	26.630		125.69	住宅
	1-301	99.060	0.268816	26.630		125.69	住宅
	1-401	99.060	0.268816	26.630		125.69	住宅
6层	2-401	99.060	0.268816	26.630		125.69	住宅
	1-402	99.060	0.268816	26.630		125.69	住宅
	2-402	99.060	0.268816	26.630		125.69	住宅
7层	2-502	99.060	0.268816	26.630		125.69	住宅
	1-502	99.060	0.268816	26.630		125.69	住宅
	2-501	99.060	0.268816	26.630		125.69	住宅
7层	1-501	99.060	0.268816	26.630		125.69	住宅
	1-601	99.060	0.268816	26.630		125.69	住宅
	2-601	99.060	0.268816	26.630		125.69	住宅
	1-602	99.060	0.268816	26.630		125.69	住宅

8层	2-602	99.060	0.268816	26.630		125.69	住宅
	2-702	99.060	0.268816	26.630		125.69	住宅
	1-702	99.060	0.268816	26.630		125.69	住宅
	2-701	99.060	0.268816	26.630		125.69	住宅
	1-701	99.060	0.268816	26.630		125.69	住宅
9层	1-801	99.060	0.268816	26.630		125.69	住宅
	2-801	99.060	0.268816	26.630		125.69	住宅
	1-802	99.060	0.268816	26.630		125.69	住宅
	2-802	99.060	0.268816	26.630		125.69	住宅
10层	2-902	99.060	0.268816	26.630		125.69	住宅
	2-901	99.060	0.268816	26.630		125.69	住宅
	1-902	99.060	0.268816	26.630		125.69	住宅
	1-901	99.060	0.268816	26.630		125.69	住宅
11层	1-1001	99.060	0.268816	26.630		125.69	住宅
	1-1002	99.060	0.268816	26.630		125.69	住宅
	2-1001	99.060	0.268816	26.630		125.69	住宅
	2-1002	99.060	0.268816	26.630		125.69	住宅
12层	2-1102	99.060	0.268816	26.630		125.69	住宅
	2-1101	99.060	0.268816	26.630		125.69	住宅
	1-1102	99.060	0.268816	26.630		125.69	住宅
	1-1101	99.060	0.268816	26.630		125.69	住宅
13层	1-1201	99.060	0.268816	26.630		125.69	住宅
	1-1202	99.060	0.268816	26.630		125.69	住宅
	2-1201	99.060	0.268816	26.630		125.69	住宅
	2-1202	99.060	0.268816	26.630		125.69	住宅
14层	2-1302	99.060	0.268816	26.630		125.69	住宅
	2-1301	99.060	0.268816	26.630		125.69	住宅
	1-1302	99.060	0.268816	26.630		125.69	住宅
	1-1301	99.060	0.268816	26.630		125.69	住宅
15层	1-1401	99.060	0.268816	26.630		125.69	住宅
	1-1402	99.060	0.268816	26.630		125.69	住宅
	2-1401	99.060	0.268816	26.630		125.69	住宅
	2-1402	99.060	0.268816	26.630		125.69	住宅
16层	2-1502	99.060	0.268816	26.630		125.69	住宅
	2-1501	99.060	0.268816	26.630		125.69	住宅
	1-1502	99.060	0.268816	26.630		125.69	住宅
	1-1501	99.060	0.268816	26.630		125.69	住宅
17层	1-1601	99.060	0.268816	26.630		125.69	住宅
	1-1602	99.060	0.268816	26.630		125.69	住宅
	2-1601	99.060	0.268816	26.630		125.69	住宅
	2-1602	99.060	0.268816	26.630		125.69	住宅
18层	2-1702	99.060	0.268816	26.630		125.69	住宅
	2-1701	99.060	0.268816	26.630		125.69	住宅
	1-1702	99.060	0.268816	26.630		125.69	住宅
	1-1701	99.060	0.268816	26.630		125.69	住宅
合计		#####		1831.400	0.000	8932.92	

房屋分层分户平面图

丘号	结构	钢混	建成年份	00	套内建筑面积,	m	2
幢号	层数				共有分摊面积,	m	2
户号	层次				储藏室面积,	m	2
产权主	坐落	黄骅市			产权面积,	m	00



18.1层	18.1层	18.1层	18.1层	18.1层	18.1层	18.1层	18.1层
-------	-------	-------	-------	-------	-------	-------	-------

编号：黄国用(2017)第00002号

土地登记审批表

二〇一七年一月九日

单位: 平方米/公顷、万元

登记类型		初始登记	
申请人情况	登记申请人		
	使用权人		
	名称(姓名)	黄骅市海龙房地产开发有限公司	
	证件种类	统一社会信用代码	
	证件编号	911309837965624898	
	单位性质	有限公司	
	通讯地址	黄骅市205国道西中心路南侧	邮编: 061100
	法定代表人或负责人	王海龙	
	登记申请人		
	名称(姓名)	/	
	证件种类	/	
	证件编号	/	
	单位性质	/	
	通讯地址	/	邮编: /
	法定代表人或负责人	/	
土地情况	地号	1309830070050100000	图号
	坐落	黄骅市经济开发区金江路南, 规划东泰道东侧	
	宗地面积	36566.00	用途
	权属性质	国有土地使用权	其他普通商品住房用地
	使用期限	年	使用权类型
	权利设立情况	地表	终止日期
	使用权面积	36566.00	取得价格
		其中	独用面积
			分摊面积
	调查表号	1309830070050100000	提交的土地权利证书号

土地分类面积						
土地情况	耕地	园地	林地	草地	商服用地	工矿仓储用地
	/	/	/	/	/	/
	住宅用地	公共管理与公共服务用地	特殊用地	交通运输用地	水域及水利设施用地	其他土地
	36566	/	/	/	/	/
	其中基本农田面积		/			
附着物情况	建筑容积率	/		建筑密度	/	
	建筑限高	/		建筑物占地面积	/	
	建筑物类型	其他结构		申报建筑物权属	未知	
	需役地情况	坐落				
	提交的土地权利证书号					
土地抵押情况	土地价格					
	土地抵押面积			土地抵押金额		
	土地抵押期限	自		至		
土地权属来源证明文件名称、编号、日期	1. 市政府建设用地批复 黄政出字(2016)026号 2. 交地确认书 3. 出让合同 4. 出让金交纳凭证 5. 完税凭证					

国土资源行政主管部门初审意见

本宗地为国有建设用地，黄骅市海龙房地产开发有限公司以出让方式取得该宗地国有建设用地使用权。本宗地坐落于黄骅市经济开发区金江路南、规划东泰道东侧，面积为36566平方米，土地用途为其他普通商品住房用地，终止日期为2086年10月30日。土地使用权出让金已缴清，黄骅市地方税务局已出具完税证明。经初审，该宗地实际界址清楚，申请材料齐全，宗地权属清楚。根据《土地登记办法》规定，建议为其办理出让国有建设用地使用权初始登记。

经办人: *[Signature]*
土地证号上岗资格证号: 13070770

2017年1月9日

审查人:

[Signature]

(盖章)

土地登记上岗资格证号:

132013000473

2017年1月9日

国土资源行政主管部门审核意见

根据申请人提交的申请材料，对初审结果进行审查，经审查，初审过程符合要求，初审结果准确，法律依据充分。同意报请人民政府批准土地登记。

负责人:

[Signature]

土地登记上岗资格证号:



2017年1月9日

人民政府批准意见



负责人:

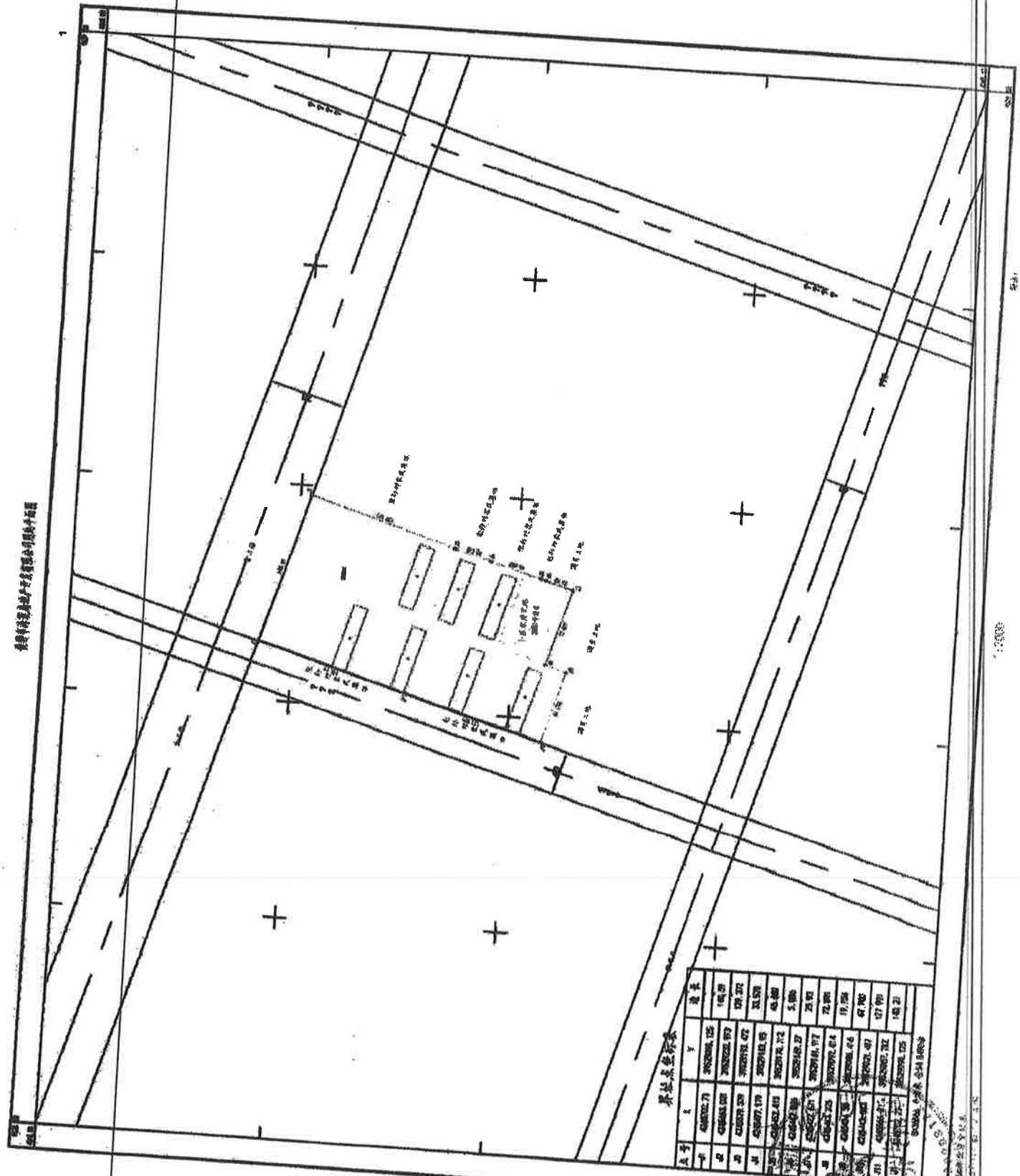
(公章)

2017年 1月9日

备

注

廣東省地產經紀有限公司代辦



界址點坐標表

點號	X	Y	備註
1	488222.71	382222.125	160.00
2	488222.800	382222.975	120.00
3	488222.975	382222.475	120.00
4	488222.975	382222.125	120.00
5	488222.800	382222.125	120.00
6	488222.71	382222.975	120.00
7	488222.71	382222.125	120.00
8	488222.800	382222.125	120.00
9	488222.975	382222.125	120.00
10	488222.975	382222.975	120.00
11	488222.800	382222.975	120.00
12	488222.71	382222.975	120.00
13	488222.71	382222.125	120.00
14	488222.800	382222.125	120.00
15	488222.975	382222.125	120.00
16	488222.975	382222.975	120.00
17	488222.800	382222.975	120.00
18	488222.71	382222.975	120.00
19	488222.71	382222.125	120.00
20	488222.800	382222.125	120.00
21	488222.975	382222.125	120.00
22	488222.975	382222.975	120.00
23	488222.800	382222.975	120.00
24	488222.71	382222.975	120.00
25	488222.71	382222.125	120.00
26	488222.800	382222.125	120.00
27	488222.975	382222.125	120.00
28	488222.975	382222.975	120.00
29	488222.800	382222.975	120.00
30	488222.71	382222.975	120.00
31	488222.71	382222.125	120.00
32	488222.800	382222.125	120.00
33	488222.975	382222.125	120.00
34	488222.975	382222.975	120.00
35	488222.800	382222.975	120.00
36	488222.71	382222.975	120.00
37	488222.71	382222.125	120.00
38	488222.800	382222.125	120.00
39	488222.975	382222.125	120.00
40	488222.975	382222.975	120.00
41	488222.800	382222.975	120.00
42	488222.71	382222.975	120.00
43	488222.71	382222.125	120.00
44	488222.800	382222.125	120.00
45	488222.975	382222.125	120.00
46	488222.975	382222.975	120.00
47	488222.800	382222.975	120.00
48	488222.71	382222.975	120.00
49	488222.71	382222.125	120.00
50	488222.800	382222.125	120.00
51	488222.975	382222.125	120.00
52	488222.975	382222.975	120.00
53	488222.800	382222.975	120.00
54	488222.71	382222.975	120.00
55	488222.71	382222.125	120.00
56	488222.800	382222.125	120.00
57	488222.975	382222.125	120.00
58	488222.975	382222.975	120.00
59	488222.800	382222.975	120.00
60	488222.71	382222.975	120.00
61	488222.71	382222.125	120.00
62	488222.800	382222.125	120.00
63	488222.975	382222.125	120.00
64	488222.975	382222.975	120.00
65	488222.800	382222.975	120.00
66	488222.71	382222.975	120.00
67	488222.71	382222.125	120.00
68	488222.800	382222.125	120.00
69	488222.975	382222.125	120.00
70	488222.975	382222.975	120.00
71	488222.800	382222.975	120.00
72	488222.71	382222.975	120.00
73	488222.71	382222.125	120.00
74	488222.800	382222.125	120.00
75	488222.975	382222.125	120.00
76	488222.975	382222.975	120.00
77	488222.800	382222.975	120.00
78	488222.71	382222.975	120.00
79	488222.71	382222.125	120.00
80	488222.800	382222.125	120.00
81	488222.975	382222.125	120.00
82	488222.975	382222.975	120.00
83	488222.800	382222.975	120.00
84	488222.71	382222.975	120.00
85	488222.71	382222.125	120.00
86	488222.800	382222.125	120.00
87	488222.975	382222.125	120.00
88	488222.975	382222.975	120.00
89	488222.800	382222.975	120.00
90	488222.71	382222.975	120.00
91	488222.71	382222.125	120.00
92	488222.800	382222.125	120.00
93	488222.975	382222.125	120.00
94	488222.975	382222.975	120.00
95	488222.800	382222.975	120.00
96	488222.71	382222.975	120.00
97	488222.71	382222.125	120.00
98	488222.800	382222.125	120.00
99	488222.975	382222.125	120.00
100	488222.975	382222.975	120.00



2023年11月14日

现场照片



估价对象位置示意图



厂信柳园

用
神农康家

用
浅海西苑

用
未来艺墅

金江路



张孙村



44001154



统一社会信用代码

91130105754037547N

营业执照

(副本)

副本编号: 1-1

扫描二维码登录
“国家企业信用
信息公示系统”
了解更多登记、
备案、许可、监
管信息。



名称 河北金盛德房地产估价有限公司

类型 有限责任公司(自然人投资或控股)

法定代表人 张雪

经营范围

房地产价格评估, 房地产经纪服务, 土地评估, 测绘服务、土地整理服务、土地登记代理服务、土地规划服务, 编制项目可行性研究报告, 资产评估, 为企业提供破产清算服务, 税务事务代理, 工程造价咨询, 工程招投标代理、市场调查, 企业管理咨询(金融、证券、教育、期货、投资除外), 企业营销策划。(依法须经批准的项目, 经相关部门批准后方可开展经营活动)

注册资本 叁佰万元整

成立日期 2003年09月24日

营业期限 2003年09月24日至长期

住所 河北省石家庄市新华区中华北大街50号军创园2-2-701



登记机关



2021年9月28日



中华人民共和国 房地产估价机构备案证书

机构名称：河北金盛德房地产估价有限公司

法定代表人：张雪
(执行事务合伙人)

住所：河北省石家庄市新华区中华北大街50号军创园2-2-701

邮政编码：050051

统一社会信用代码：91130105754037547N

注册资本：300万元
(出资数额)

证书编号：冀建房估(石)14号

有效期限：2021-12-31

联系电话：0311-85368311

组织形式：有限责任公司

备案等级：二级



企业最新信息
可通过扫描二维码查询

发证机关：河北省住房和城乡建设厅

2021年09月24日



本证书由中华人民共和国住房和城乡建设部批准颁发。

本证书合法持有人有权使用注册房地产估价师名称,执行房地产估价业务,有权在房地产估价报告上签字。

This certificate is approved and issued by the Ministry of Housing and Urban-Rural Development of the People's Republic of China.

The bearer of this certificate is entitled to use the designation of Registered Real Estate Appraiser to proceed real estate appraisal practices and to sign on real estate appraisal reports.



No. 00251344

姓名 / Full name

田艳素

性别 / Sex

女

身份证件号码 / ID No.

130105197406100342

注册号 / Registration No.

1320120056

执业机构 / Employer

河北金盛德房地产估价有限公司

有效期至 / Date of expiry

2024-7-6

持证人签名 / Bearer's signature



本证书由中华人民共和国住房和城乡建设部批准颁发。

本证书合法持有人有权使用注册房地产估价师名称,执行房地产估价业务,有权在房地产估价报告上签字。

This certificate is approved and issued by the Ministry of Housing and Urban-Rural Development of the People's Republic of China.

The bearer of this certificate is entitled to use the designation of Registered Real Estate Appraiser to proceed real estate appraisal practices and to sign on real estate appraisal reports.



No. 00178825

姓名 / Full name

李龙飞

性别 / Sex

男

身份证件号码 / ID No.

131162198908160618

注册号 / Registration No.

1320190046

执业机构 / Employer

河北金盛德房地产估价有限公司

有效期至 / Date of expiry

2022-6-23

持证人签名 / Bearer's signature

